



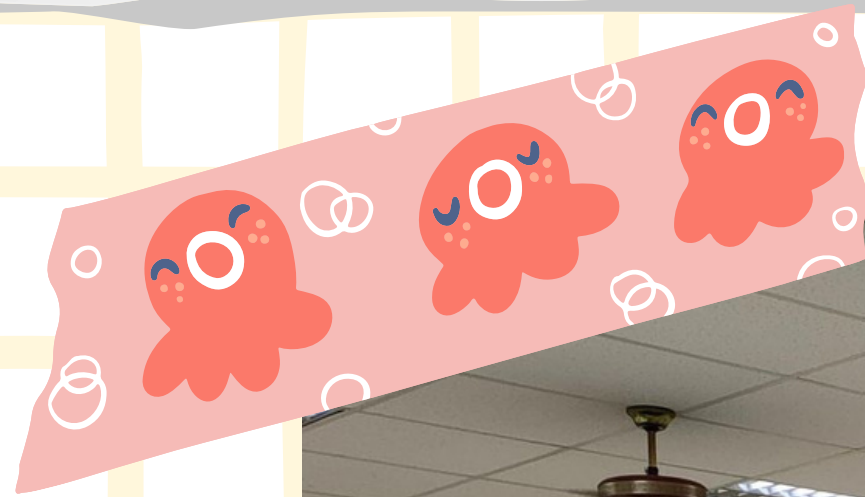
最高詢問度文件 申請 SOP

To Do:
✓
11
000

系辦在哪裡？



資管系辦是在管理學院
的4樓439室



大家好
我是系辦助理
玫旋姐姐 (≧▽≦*)

大家好
我是系辦助理
慈君姐姐 (◡‿◡✿)



我是系辦實習生
這裡是實習生座位

系辦內部



Q&A方向

人工選課
加簽單

學分抵免

雙主修

輔系

請假

英文畢業
門檻



請假流程是？

首先！

表單下載處

校務系統

請假單

紙本印出



事前準備

事假、公假等可事先預知假別，需事前徵詢授課老師同意。

病假於請假後檢具相關證明提送假單。



請假流程是？

DONE

溫馨提醒

向系辦申請時，不需另外寫信跟主任約時間，於下列規範時間送交系辦即可

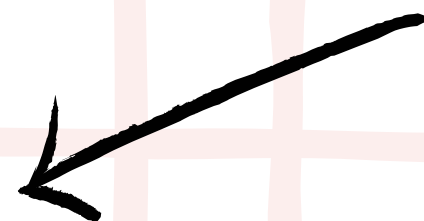
向系辦申請時間點

事假、公假(需檢具證明)等可事先預知假別，先請導師於假單簽名後，**至少前一個禮拜**送交假單至系辦轉交系主任核章。

病假於事發**後一個禮拜內**，先請導師於假單簽名後，檢具相關證明送交假單至系辦轉交系主任核章。

送至系辦後要注意那些事情

主任核章後系辦會以e-mail通知請假學生(請留意學校信箱通知信件)，學生前來系辦領取假單→(重要考試請假須加會教務處；請假超過15日須加會學務處)→請假學生將請假報告單影印1份至系所辦公室存查、影印1份自存後送生輔中心建檔完成請假手續。



人工選課加簽單 流程是？

首先！

表單下載處

校務系統

人工加簽單

紙本印出

事前準備

配合學校行事曆加退選時程(大約為每學期第1-3週)，至校務系統印出人工加選單，再請欲加選授課老師簽核。



人工選課加簽單 流程是？

DONE

溫馨提醒

向系辦申請時，
不需另外寫信跟主任
約時間，於下列規範
時間送交系辦即可

向系辦申請 時間點

學生於人工加選單
簽名後，於學校規
定**截止日至少前3天**
送交至系辦，系辦
彙整後轉交系主任
核章。

送至系辦後要注意那些事情

主任核章後，系辦會
統一送交人工加選單
至課務組，請同學於
學校規定截止日後一
個禮拜留意人工加選
課程是否已於校務系
統呈現。

學分抵免 流程是？

首先！

溫馨提醒

注意!!只有
上學期才開
放抵免喔!!

表單下載處

校務系統

學分抵免申請書

紙本印出

事前準備

配合學校行事曆學分抵免時程(大約為上學期第0.5-2週)，至校務系統印出學分抵免申請書，檢附成績單及課程大綱請欲抵免課程之授課老師簽核。

學分抵免 流程是？

溫馨提醒

向系辦申請時，
不需另外寫信跟主任
約時間，於下列規範
時間送交系辦即可

向系辦申請 時間點

學生於學分抵免申請書
簽名並填寫可抵免學分
數後，於學校規定**截止**
日至少前3天送交至系
辦，系辦彙整後轉交系
主任核章。

送至系辦後要注 意那些事情

主任核章後，系辦會統一送交
學分抵免申請書至課務組，請
同學於學校規定截止日後一個
禮拜留意抵免課程是否已於校
務系統呈現。已核定之抵免課
程，如為當學期已選之課程，
可於學校行事曆規定選課確認
截止日前至課務組辦理退選。



雙主修流程是？

首先！

表單下載處

教務處註冊組網頁：

<https://regist.ncnu.edu.tw/>

事前準備

填具雙主修申請書(檢附成績單)。

適用年級：自一年級第二學期起至最高修業年級第一學期止(不含延長修業年限)。



雙主修流程是？

DONE

溫馨提醒

向系辦申請時，不需另外寫信跟主任約時間，於下列規範時間送交系辦即可

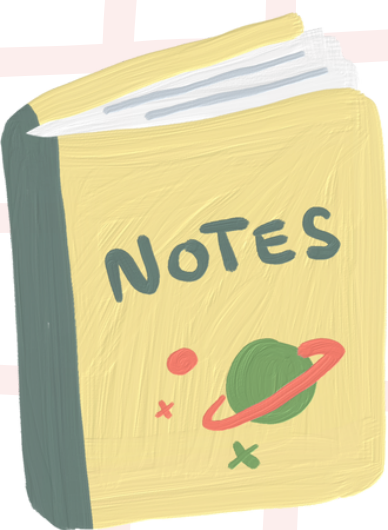
向系辦申請時間點

於學校公告截止日**至少前一個禮拜**送交雙主修申請書至**主系系辦**轉交系主任核章。

送至系辦後要注意那些事情

主任核章後系辦會以e-mail通知申請學生(請留意學校信箱通知信件)，學生前來系辦領取並送至加修學系(學士學位學程)主管同意後，親自送教務處核定。

備註：修讀雙主修以一學系(學士學位學程)為限。



輔系流程是？

首先！

表單下載處

教務處註冊組網頁：

<https://regist.ncnu.edu.tw/>

事前準備

填具輔系申請書(檢附成績單)。

適用年級：自一年級第二學期起至最高修業年級第一學期止(不含延長修業年限)。



輔系流程是？

DONE

溫馨提醒

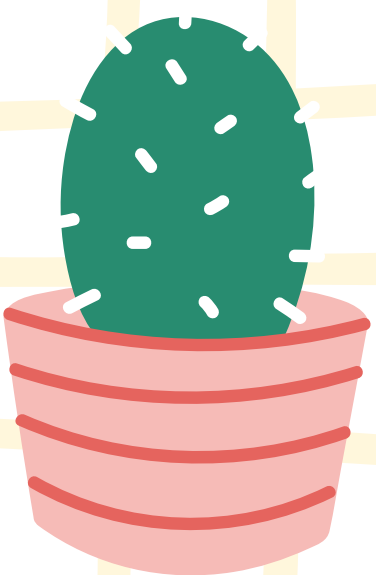
向系辦申請時，不需另外寫信跟主任約時間，於下列規範時間送交系辦即可

向系辦申請時間點

於學校公告截止日**至少前一個禮拜**送交修讀輔系申請書至**本學系系辦**轉交系主任核章。

送至系辦後要注意那些事情

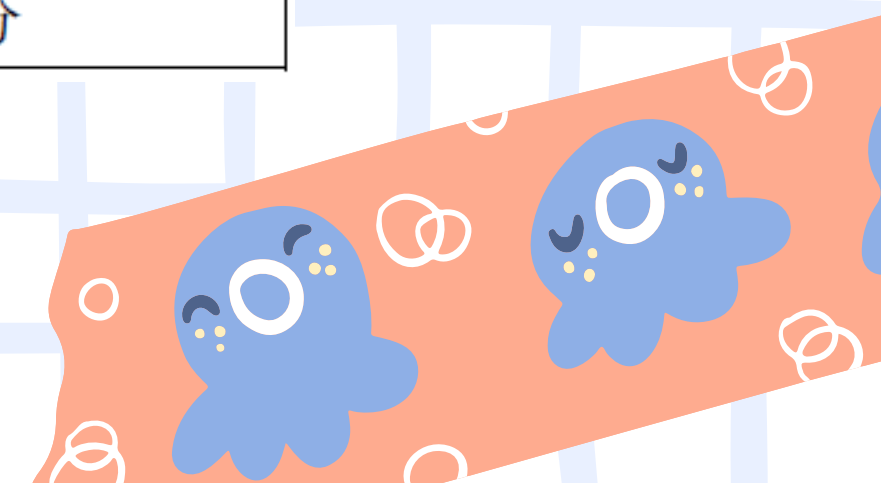
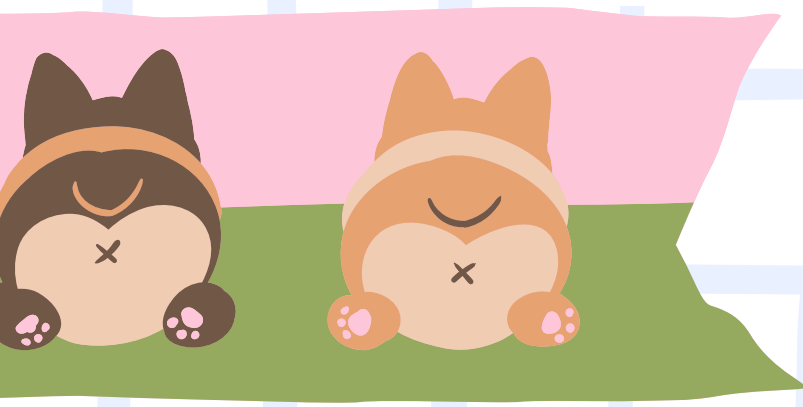
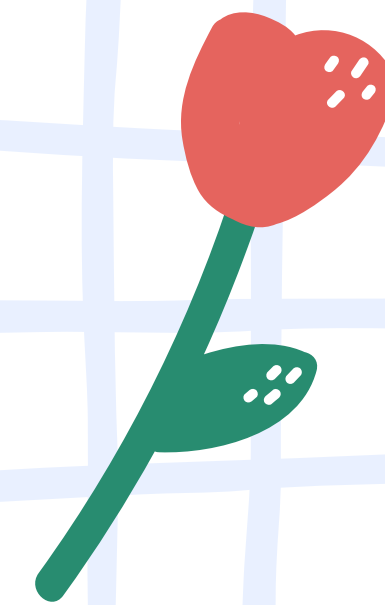
主任核章後系辦會以e-mail通知申請學生(請留意學校信箱通知信件)，學生前來系辦領取並送至輔系(學士學位學程)主管同意後，親自送教務處核定。
備註：修讀輔系以二學系為限。



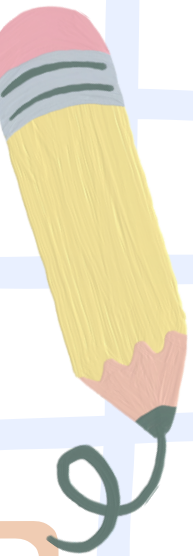
英文畢業門檻 是？

本系訂定標準

測驗種類/級別		中級
托福 (TOEFL)	IPT	470 分
	iBT	52 分
全民英檢 (GEPT)		中級 初試
多益 (TOEIC)		550 分
國際英文語文測試 (IELTS)		5.5 分
本校英檢: 「牛津線上分級測驗」 (Oxford Online Placement Test, OOPT)		42 分



英文畢業門檻 流程是？



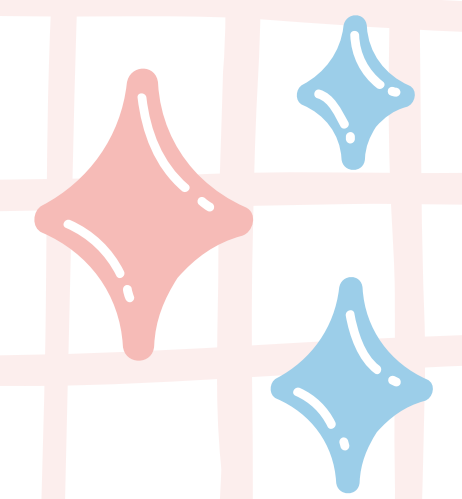
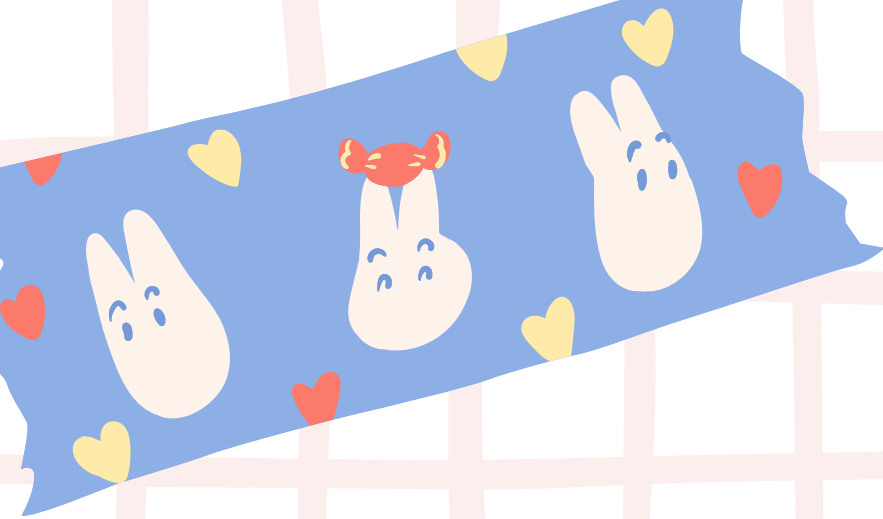
通過系訂英文能力標準之學生，可隨時檢具相關測驗之正式成績單或證書至本校語文教學研究中心登錄，以作為「英文基本能力已通過本校檢定」之依據。通過系訂英文能力標準之學生，其歷年成績表上加註「英文基本能力已達系訂標準」及「通過之測驗種類與成績」。

未能以英檢通過系訂英文能力基本要求之學生，得選擇下列方式之一來達到系訂英文能力基本要求：

1. 參加本校「進修英文線上學習」並獲得通過。
2. 獲得符合國立暨南國際大學英文學習歷程實施要點中可對應各系對學生英文能力基本要求之「英文學習歷程」點數。

本校語文中心網址連結：

https://ltrc.ncnu.edu.tw/web/law/law.jsp?cp_id=CP1633525652722



謝謝大家！

